



T.C.
KARABÜK VALİLİĞİ
Mehmet Vergili Fen Lisesi Müdürlüğü
Öğrenci Pansiyonu

BRİFİNG DOSYASI



Ocak-2023
Karabük

PANSİYON PERSONELİMİZ



Okul Müdürü
Said Nuri ODABAŞOĞLU



Müdür Yrd.
Eda AKTAŞ



Müdür Baş Yrd.
Ercan DAŞ



Müdür Yrd.
Abdullah GÖKYURT



Hemşire
Züleyha NEHİR



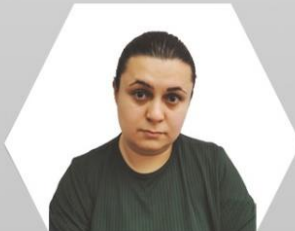
Memur
Hüseyin YAŞAR



Memur
Zafer SARIÇAM



Aşçı
Sadık DAKAL



Aşçı Yardımcısı
Nuray AKSOY



İşçi
Havva KOÇ



İşçi
Seyhan ŞEN



İşçi
Sebahat Öz



İşçi
Aynur ERTAŞ



İşçi
Ayşe BAŞOL



İşçi
Hatice CANKATAR

1. BÖLÜM

GENEL BİLGİLER

TEMEL BİLGİLER		İLETİŞİM BİLGİLERİ	
KURUM KODU	963908	Kurum Müdürü	Said Nuri ODABAŞOĞLU
		Müdür Yardımcısı	Abdullah GÖKYURT
KURUM ADI	Mehmet Vergili Fen Lisesi	TELEFON	0 370 433 52 42
KURUM TÜRÜ	Fen Lisesi	FAX	0 370 433 52 42
YERLEŞİM YERİ	Şehir	E-POSTA	963908@meb.k12.tr
HİZMETE GİRİŞ YILI VE ONAY SAYISI	2009 13/01/2009-075	ADRES	100. Yıl Mahallesi 1023. Cadde No:7 Merkez/Karabük
BİNA KODU	25299410	ENLEM BOYLAM	41.219487 32.656396

ARSA VE BİNA BİLGİLERİ				
PAFTA NO	75	BİNA ZEMİN ALANI(m ²)	630	
PARSEL NO	53	AÇIK ALANI(m ²)	1260	
		KAPALI ALAN(m ²)	3150	
		TOPLAM ALANI(m ²)	4410	
BİNA SAYISI	1	YATAKHANE SAYISI	KIZ	12
MÜLKİYETİ	Milli Eğitim Bakanlığı		ERKEK	12
KİRA DURUMU	Kira Ödenmiyor		TOPLAM	24
ISINMA ŞEKLİ	Kaloriferli	ETÜT ODA SAYISI	KIZ	3
YAKIT TÜRÜ	Doğalgaz		ERKEK	3
LOJMANI	YOK		TOPLAM	6
ÖĞRENCİ KAPASİTESİ	KIZ	48	YEMEKHANE	1
	ERKEK	48	MUTFAK	1
	TOPLAM	96	REVİR	1

	KIZ	ERKEK		ERKEK	KIZ
BANYO	12	12	ÜTÜ ODASI	1	1
WC	16	16	BELLETMEN ODASI	1	2
ENGELLİ WC	1	1	MESCİT	1	1
ÇAMAŞIRHANE	1	1	VALİZ ODASI	3	3
VELİ GÖRÜŞME ODASI	1	1	DİNLENME ODASI	1	1

YATILI ÖĞRENCİ DURUMU

	9. Sınıf	10. Sınıf	11. Sınıf	12. Sınıf	TOPLAM
Erkek	2	8	13	14	37
Kız	5	7	12	12	36
Toplamlar	7	15	25	26	73

PERSONEL DURUMU

	Müdür	Müdür Yardımcısı	Hemşire	Teknisyen	Aşçı	Aşçı Yardımcısı	Temizlik Görevlisi	Memur	Hizmetli	Hizmet Alımı	İşkur	TOPLAM
Bayan	0	0	1	0	0	1	6	0	0	0	0	8
Erkek	1	1	0	0	1	0	0	1	0	0	0	4
Toplam	1	1	1	0	1	1	6	1	0	0	0	12

PARALI – PARASIZ YATILI DURUMU

	9. SINIF		10. SINIF		11. SINIF		12. SINIF		
	PARALI	PARASIZ	PARALI	PARASIZ	PARALI	PARASIZ	PARALI	PARASIZ	
KIZ	0	5	3	4	5	7	3	9	36
ERKEK	0	2	2	6	6	7	2	12	37
Toplamlar	0	7	5	10	11	14	5	21	73

2. BÖLÜM

a) Pansiyonumuzun Tarihçesi

Okulumuz 2005-2006 eğitim öğretim yılında Safranbolu İMKB Anadolu Güzel Sanatlar ve Spor Lisesi binasında 2 şubeli (48 öğrenci) yatılı ve birinci yabancı dili İngilizce olarak Bakanlığımız Ortaöğretim Genel Müdürlüğünün 09/05/2005 tarih ve B.08.0.0GM.09.03.03/5347 sayılı onayı ile açılmıştır.

İki yıl bu binada hizmet veren okulumuz, 2007-2008 Eğitim ve Öğretim Yılı'nda İlimiz Beşbiveçler Bölgesinde bulunan Vakıflar Genel Müdürlüğüne ait daha önce Karabük Anadolu Öğretmen Lisesi olarak kullanılan binaya Bakanlığımız Ortaöğretim Genel Müdürlüğünün 05.12.2007 tarih ve 7462 sayılı onayı ile taşınmıştır. Beş kattan oluşan okul binasının ilk üç katı okul olarak, son iki katı ise kız ve erkek öğrenci pansiyonu olarak kullanılmıştır.

2008-2009 Eğitim Öğretim Yılı Şubat ayında, Mehmet Vergili varisleri tarafından yaptırılan 100. Yıl Mahallesi 28 Evler Mevkiinde bulunan şu anki binamıza Ortaöğretim Genel Müdürlüğümüzün 06.02.2009 tarih ve 1508 sayılı onayı ile taşınmıştır. Okul binamıza 50 metre mesafede Vilayetler Birliği tarafından yaptırılan Pansiyonumuz 100 erkek 100 kız öğrenci kapasitesi ile Bakanlığımız Ortaöğretim Burs ve Yurtlar Dairesi Başkanlığının 13.01.2009 tarih ve 00075 sayılı onayı Mehmet Vergili Fen Lisesi Öğrenci Pansiyonu adı ile faaliyete geçmiştir. 200 olan öğrenci kapasitesi Bakanlığımız Ortaöğretim Genel Müdürlüğünün 18.06.2013 tarih ve 1413231 sayılı onayı ile 71 kız 71 erkek olmak üzere toplam 142'ye; 16.06.2020 tarih ve 7948060 sayılı onayı ile 64 kız 64 erkek olmak üzere 128'e, 28.06.2021 tarih ve 27223642 sayılı onayı ile 48 kız 48 erkek olmak üzere 96 öğrenciye düşürülmüş olup halen bu kapasite ile hizmet vermektedir.

b)Pansiyon Binasının Özellikleri:

Kız ve Erkek Öğrenci Pansiyonu

c)Pansiyona Kayıt Şartları:

Boş olan kontenjanların % 80'i parasız yatılı, % 20'si de paralı yatılı olarak ayrılmaktadır. Kayıt döneminde oluşturulan komisyon tarafından kayıt evrakları titizlikle incelenip komisyon kararı ile sonuçlar duyurulmaktadır. Paralı yatılılıkta müracaatın fazla olması durumunda sınav puanı üstünlüğüne bakılmaktadır. Parasız yatılılıkta ise bursluluk, Şehit ve gazi yakınlığı, korunmaya muhtaç çocuk olunması, öğretmen çocuğu olunması, yaşadığı yerde aynı türden okul olmaması gibi kriterler göz önünde bulundurulmaktadır.

d)Yatılı Öğrenci Sayıları:

Yıllar	KIZ	ERKEK	TOPLAM
2015-2016	71	71	142
2016-2017	71	70	141
2017-2018	71	71	142
2018-2019	71	69	140
2019-2020	71	69	140
2020-2021	60	49	109
2021-2022	46	46	92
2022-2023	36	37	73
TOPLAM	497	482	979

e) Personel Sayıları

Yıllar	BAYAN	ERKEK	TOPLAM
2015-2016	8	3	11
2016-2017	8	3	11
2017-2018	8	3	11
2018-2019	8	3	11
2019-2020	8	3	11
2020-2021	8	5	13
2021-2022	7	3	10
2022-2023	7	2	9
TOPLAM	62	25	87

3. BÖLÜM

Fiziki İmkanlar

Sıra No	Fiziki Mekan Adı		KIZ	ERKEK	TOPLAM
1	ARŞİV	1			1
2	ASANSÖR		1	1	2
3	BANYO		12	12	24
4	BAZA VE YATAK		48	48	96
5	BELLETMEN ODASI		2	1	3
6	BİLİM ATÖLYESİ	1			1
7	BULAŞIKHANE	1			1
8	ÇAMAŞIR MAKİNALARI ODASI		1	1	2
9	ÇAMAŞIRHANE	1			1
10	ENGELLİ WC		2	2	4
11	ETÜT ODASI		3	3	6
12	ÖĞRENCİ DİNLENME O.		1	1	2
13	HİDROFOR ODASI	1			1
14	JENERATÖR ODASI	1			1
15	KURU ERZAK DEPOSU	1			1
16	MESCİT		1	1	2
17	MUTFAK	1			1
18	MÜDÜR YARDIMCISI ODASI	1			1
19	ÖĞRENCİ WC		16	16	32
20	PERSONEL BANYO	2			2
21	PERSONEL DİNLENME ODASI		1	1	2
22	PERSONEL WC	4			4
23	REVİR	1			1
24	SANAT VE MÜZİK ATÖLYESİ	1			
25	SİSTEM ODASI	1			1
26	SOĞUK HAVA DEPOSU	2			2
27	SU DEPOSU	1			1
28	ÜTÜ ODASI		1	1	2
29	VALİZ ODASI		1	1	2
30	VELİ GÖRÜŞME ODASI		1	1	2
31	YATAKHANE		12	12	24
32	YEMEKHANE	1			1
33	YEMEKHANE MASA	35			35
34	YEMEKHANE SANDALYE	140			140

1) Binanın Özellikleri

Binamız betonarme olarak inşa edilmiştir. Zemin ve giriş katla birlikte toplam 5 katlıdır. Binamız 630 metrekare zemin alanı ve toplam 3150 metrekare kapalı alana sahiptir. Doğalgaz kombi sistemiyle ısıtılmakta olup elektrik ile aydınlatılmaktadır.

2) Mutfak Durumu

Mutfağımız 295 metrekare büyüklüğünde olup 2 tane soğuk hava deposu, 1 tane kuru erzak deposuna sahiptir. 6 ocak, 2 adet fırın bulunmaktadır. Ocak ve fırınlarımız otomatik davlumbaz yangın söndürme sistemine sahiptir. Mutfağımızda günlük ortalama 400 kişilik yemek çıkarılmaktadır.



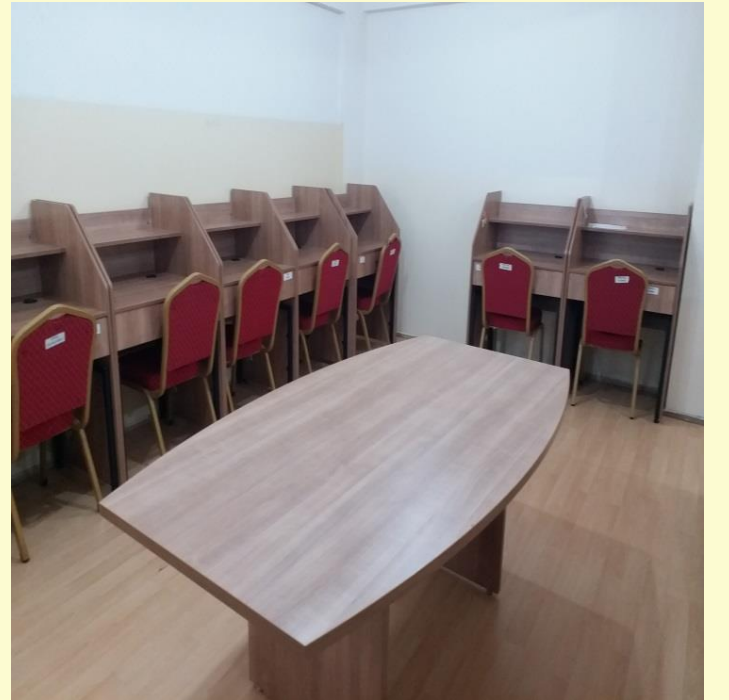
3) Yemekhane Durumu

Pansiyonumuzda PİGEP projesi kapsamında yenilenen 1 adet yemekhane bulunmaktadır. PİGEP projesi kapsamında benmari yenilenmiş, duvar ve tavana boya yapılmış, aydınlatma ve ahşap duvar süslemeleri eklenmiş, yemek masası örtüleri alınmış ve kullanılmayan kantin alanı sökülerek yerine masa tenisi masası yerleştirilmiştir. Kız ve erkek öğrenciler aynı anda kullanmaktadır. 35 masa ve 140 sandalye bulunur. Yemekhanemizde en az sekiz çeşit sabah kahvaltısı, en az dört çeşit öğle yemeği, en az dört çeşit akşam yemeği, en az iki çeşit ara öğün verilmektedir. Yatılı öğrencilerin yanı sıra gündüzlü öğrenciler de ücretlerini ödemek koşuluyla öğle yemeği hizmetinden yararlanmaktadır. Yemeklerimiz nöbetçi idareci ve belletici öğretmenler nezaretinde mutfak personelimiz tarafından dağıtılmaktadır. Yemek menüsü Aşçıbaşı, müdür yardımcısı, hemşire ve öğrenci temsilcileri tarafında hazırlanmakta her ayın başında ilan edilmektedir. Usulüne uygun olarak yemek numuneleri alınmakta ve muhafaza edilmektedir. Yemekhanemizde bir de bulaşikhane bölümü vardır. Öğrencilerimiz kartlı turnike sisteminden yemek kartlarını okutarak geçip, yemeklerini almaktadır.



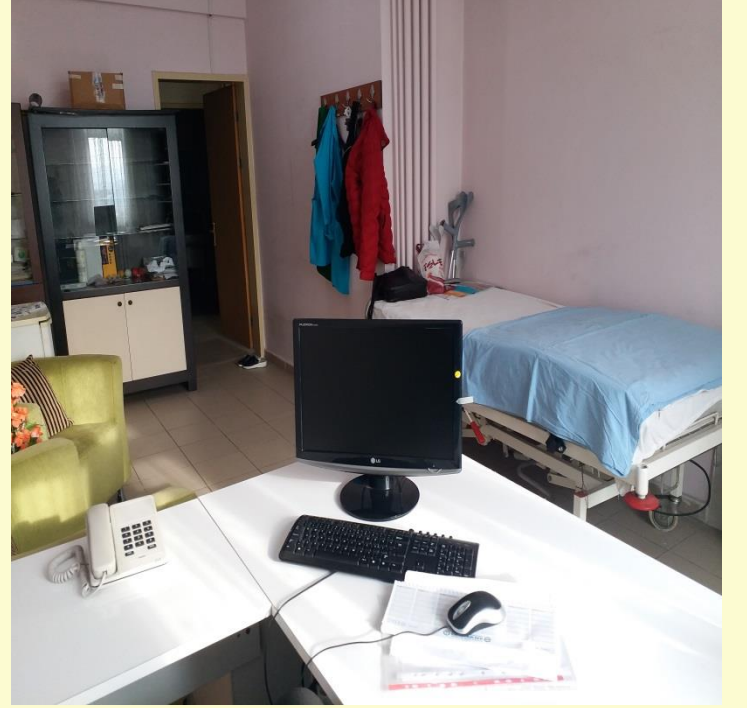
4) Etüt odalarının Durumu

Pansiyonumuzda 3 adet kız etüt odası 3 adet erkek etüt odası olmak üzere 6 adet etüt odası vardır. Her bir etüt odası 16 öğrenci kapasitelidir. Her öğrenci etüt saatlerinde etüt odasında bulunmak zorundadır. Öğrenciler etüt odası kurallarına uyarak belletici öğretmenler nezaretinde etüt saatlerinde derslerine çalışırlar. Etüt olduğu günlerde öğretmenler tarafından etüt yoklamaları alınıp e-okul sistemine günlük olarak girilmektedir. Etüt odalarımızda her öğrenci için bireysel çalışma masa ve sandalyeleri bulunmaktadır. PİGEP projesi kapsamında etüt odalarımıza yazı tahtası, bilgisayar ve yazıcı, 2 adet kitaplık gibi donatı malzemeleri eklenerek iyileştirme çalışması yapılmıştır.



5) Revir'in Durumu

Pansiyonumuzda kadrolu okul hemşiresi çalışmaktadır. Okul hemşiresi öncelikli olarak yatılı öğrencilerimizin sağlık sorunları ile ilgilenmektedir. Revire çıkmak isteyen öğrenciler gerekli izinleri alarak revire gelmekte, hemşire gerekli gördüğü durumlarda ve öğrencinin talebi doğrultusunda sağlık kuruluşuna gidip gelinmesinde öğrencimize refakat etmektedir. Öğrencilerimizin ilaç takipleri de hemşire tarafından yapılmaktadır. Öğrencinin sağlık durumu ile ilgili olarak ailelere bilgi verilmektedir.



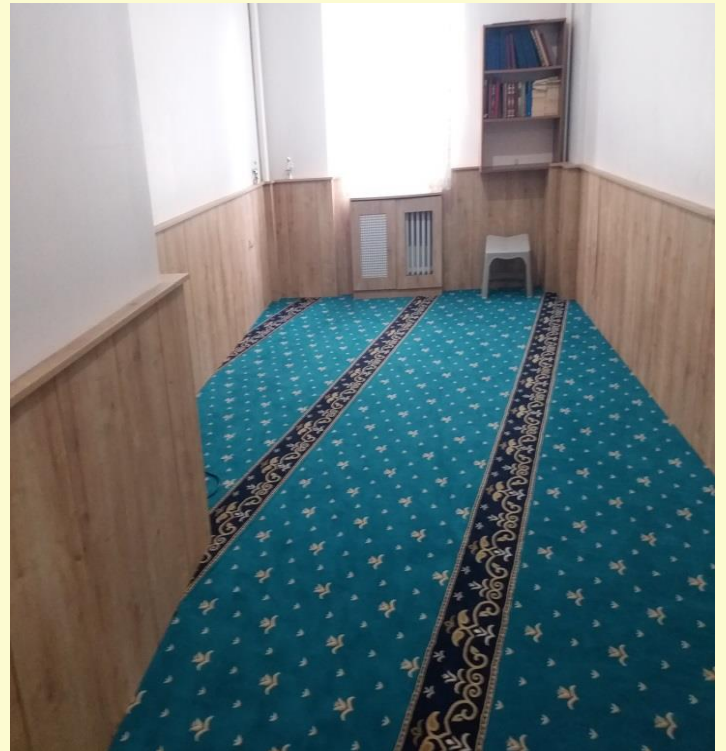
6) Öğrenci Dinlenme Odalarının Durumu:

Pansiyonumuzda biri kız bölümünde biri erkek bölümünde olmak üzere 2 adet öğrenci dinlenme odası vardır. Bu odalarda öğrencilerimiz dinlenme için ayrılan zamanlarda kendilerini ev ortamında hissetmektedir. Dinlenme odalarımızda dinlenme koltukları, bilgisayar, internet, yazıcı ve televizyon bulunmaktadır.



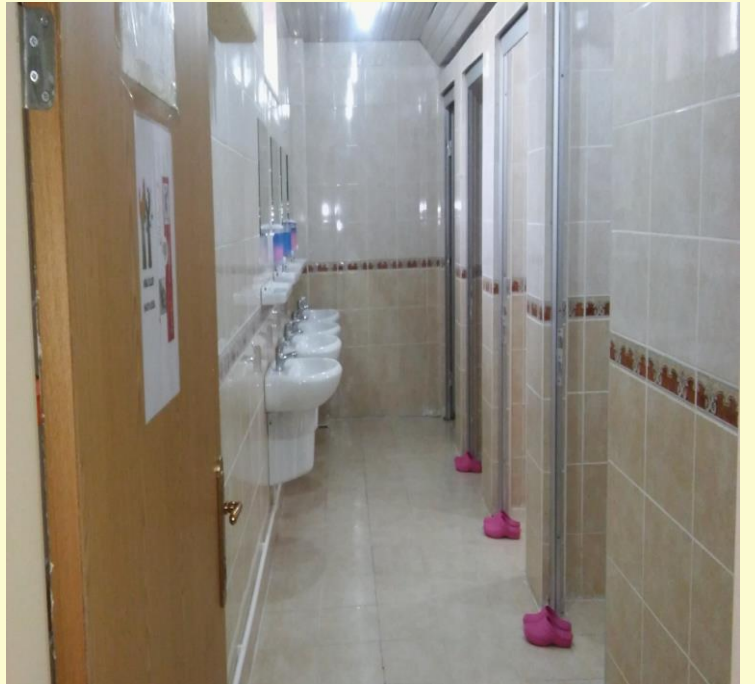
7) Mescitlerin Durumu:

Pansiyonumuzda biri kız bölümünde biri erkek bölümünde olmak üzere 2 adet mescidimiz vardır. Öğrencilerimiz mescitlerimizde rahatlıkla ibadetlerini yerine getirebilmekte, Kur'an okuyabilmekte, dinlenebilmektedir. Mescitlerimizde bazen sosyal etkinliklerimiz de yapılmaktadır. Pansiyonumuzda uygulanan PİGEP projesi kapsamında mescitlerimizde boya ve aydınlatma çalışması yapılarak bu alanlarda iyileştirme sağlanmıştır.



8) Banyoların durumu

Pansiyonumuzda 12 kız, 12 erkek ve 2 personel olmak üzere 26 banyo kabini vardır. Her an sıcak su bulunmaktadır. Öğrencilerimiz etüt saatleri dışında istedikleri zaman banyo yapabilmektedir. Banyo kullanma talimatı doğrultusunda öğrencilerimiz banyoları kullanmaktadır.



9) İdare Odası

Pansiyonumuzda bir adet müdür yardımcısı odası vardır. İdare odamızda kesintisiz internet bağlantılı bilgisayar, lazer yazıcı, ses sistemi ve güvenlik kamera kayıt sistemleri vardır.



10) Yatakhanelerin Durumu:

Pansiyonumuzda 12 kız öğrenci, 12 erkek öğrenci olmak üzere 24 yatakhane vardır. Ortaöğretim Genel Müdürlüğümüz tarafından pansiyonumuzda tamamlanan PİGEP projesi kapsamında yatakhanelerimizde ranza sisteminden baza sistemine geçilmiş, metal giyisi dolapları ahşap dolaplar ile değiştirilmiştir. Her bir yatakhane 4 adet baza, 4 yatak, 4 ahşap elbise dolabı, 1 ayna ve 2 adet komodin vardır. Öğrencilerimiz sabah 07:00 da uyanıp yatakhaneleri boşalarak kahvaltıya inmektedir. Yatakhane yat saati en geç 23:00 dır. Her bir yatakhane için oda başkanı seçilir. Öğrenciler yatakhane talimatına uymak durumundadır.



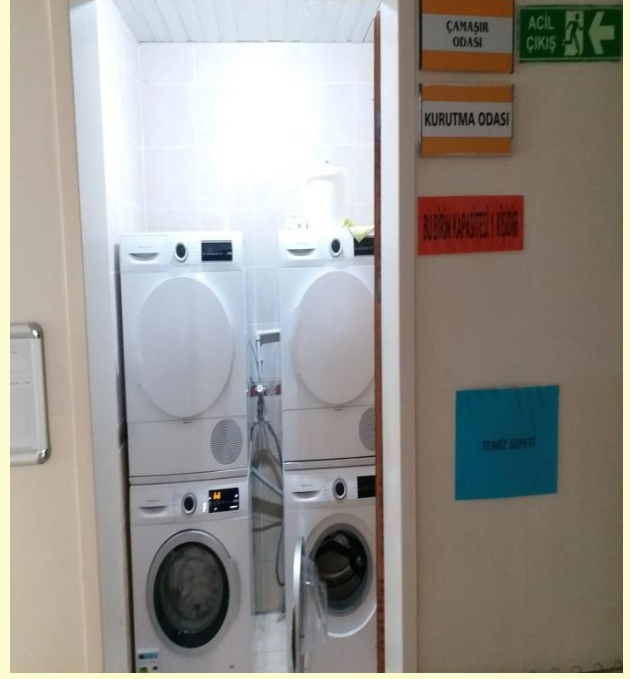
11) Danışma ve Misafir Salonu

Pansiyonumuzun girişinde öğrencilerimizin ve misafirlerimizin kullanabildiği bir salonumuz vardır. Pansiyonumuzda uygulanan PİGEP projesi kapsamında pansiyon girişimizde asma tavan ve şark köşesi yapılmış, akıl oyunları masası kurulmuş, duvarlarda geleneksel Türk mimarisine uygun süsleme çalışmaları yapılmıştır. Danışma masası, oturma grupları, şark köşesi, satranç ve akıl oyunları masası, televizyon ve sehpa'nın bulunduğu salonumuzda pansiyon zaman çizelgesine uygun olarak öğrencilerimiz, arkadaşları ve nöbetçi öğretmenlerimizle sohbet edebilmektedir.



12) Çamaşır Odalarının Durumu

Pansiyonumuzda 1 kız öğrenci, 1 erkek öğrenci bölümünde çamaşır yıkama odası bulunur. Öğrencilerimiz yıkanmasını istediği çamaşırlarını görevli personele verir. Personel çamaşırları makinede uygun koşullarda yıkayarak ve kurutma makinelerinde kurutarak öğrenciye teslim eder.



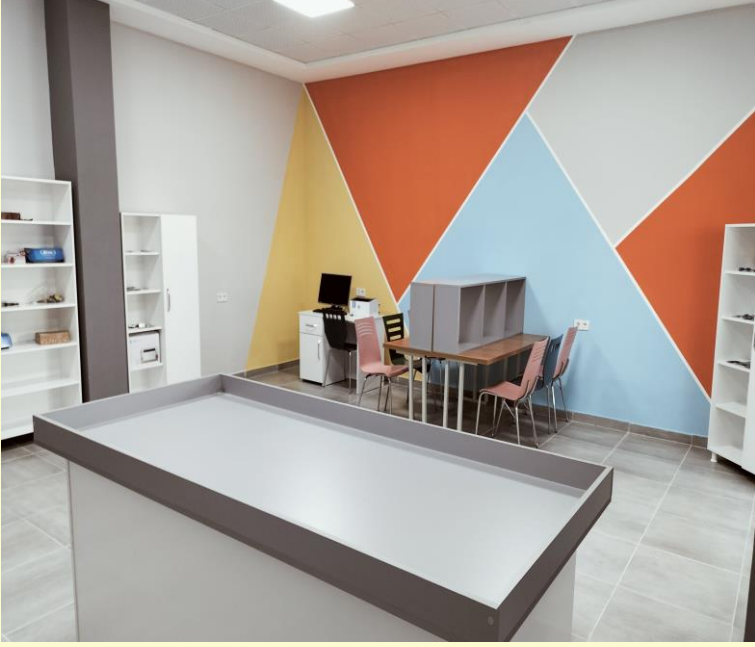
13) Ütü Odasının Durumu

Öğrencilerimiz ütü kullanma talimatına uygun olarak uygun zamanda ütü yapabilirler. Ütüyle ilgili bir problem varsa hemen görevli personele iletirler.



14) Bilim Atölyesi Durumu:

Pansiyonumuzda PİGEP Projesi kapsamında öğrencilerin teknolojik materyaller ile ürün geliştirme, yazılım, kodlama, patent ve faydalı model çalışmalarını yapabilecekleri 'Bilim Atölyesi' kurulmuştur.



15) Sanat ve Müzik Atölyesi Durumu:

Pansiyonumuzda PİGEP Projesi kapsamında öğrencilerin müzik yeteneklerini geliştirici enstrümanların ve görsel yeteneklerini ifade edebilecekleri resim şövaleleri ve malzemelerine yer verilerek 'Sanat ve Müzik Atölyesi' kurulmuştur.



16) WC lerin durumu:

Pansiyonumuzda 16 kız, 16 erkek öğrenci, 2 engelli ve 3 personel WC bulunmaktadır. Öğrencilerimiz tuvalet kullanma talimatına uygun olarak WC leri kullanır.



17) Valiz Odalarının Durumu:

Öğrencilerimizin valizlerini koyabilmeleri için 3 adet kız bölümünde 3 adet te erkek bölümünde olmak üzere 6 adet valiz odamız vardır.



18) Jeneratör ve hidrofor odasının durumu:

Pansiyonumuzda elektrik kesintilerine karşı jeneratör bulunmaktadır. Su kesintilerine karşı su deposu ve hidrofor sistemi mevcuttur.

19)Tesisleşme Durumu

SPOR TESİSLERİ		
Sıra No	Fiziki İmkânın Adı	Sayısı
1	Voleybol Sahası	1
2	Basketbol Sahası	1

4. BÖLÜM

a)Çalışan Sayıları ve Görev Dağılımları:

S.No	Adı	Soyadı	Görevi
1	Abdullah	GÖKYURT	Pan. Sorumlu Müdür Yardımcısı
2	Hüseyin	YAŞAR	Sayman Mutemedi
3	Zafer	SARIÇAM	Ambar Memuru
4	Züleyha	NEHİR	Hemşire
5	Sadık	DAKAL	Aşçı
6	Nuray	AKSOY	Aşçı Yardımcısı
7	Havva	KOÇ	Aşçı Yardımcısı
8	Seyhan	ŞEN	Aşçı Yardımcısı
9	Ayşe	BAŞOL	Mutfak Çalışanı
10	Sabahat	ÖZ	Temizlik Görevlisi
11	Aynur	ERTAŞ	Temizlik Görevlisi
12	Hatice	CANKATAR	Temizlik Görevlisi

b) Kurum Kültürü

Pansiyonumuzda idari personel, belletici öğretmenler, çalışanlarımız ile öğrencilerimizin kendilerini kendi evlerinde ve sevdiklerinin, yakınlarının yanında hissedebilmeleri; barınma, beslenme, sağlık ve eğitim gereksinimlerini en iyi şekilde karşılayabilmeleri için el birliği ile sorumluluk bilinciyle hareket etmektedir. Akademik başarının yükseltilmesinin yanı sıra öğrencilerimizin değerler eğitimi, sportif faaliyetler, sosyal etkinlikler gibi konularda da desteklenmesi için etkinlikler yapılmaktadır. Akademik bilgiye dayalı, milli ve manevi değerlere saygılı bir kurum kültürüyle hareket edilmektedir.

Personelimiz arasında saygı ve empatiye dayalı bir iletişim ve üst düzeyde paylaşım ve yardımlaşma vardır.

Pansiyonumuzun tüm çalışanları değerli ve önemlidir.

Öğretmen-Çalışan-Öğrenci-Veli arasında güçlü bir diyalog vardır.

Öğrencilerimize iyi bir insan, iyi bir vatandaş olma temel hedef olarak kazandırılmaya çalışılmaktadır.

Eğitimde ve kalitede öncü, başarının adresi olan Karabük Mehmet Vergili Fen Lisesi Pansiyonunda barınan öğrencilerimiz eğitimlerini en iyi şekilde tamamlayarak hedef ve ideallerindeki üniversitelere yerleşmektedir. Doktor, mühendis, akademisyen, bilim insanı olarak topluma hizmet etmeye başlamaktadır.

5. BÖLÜM

Disiplin Durumu:

2021-2022 Eğitim öğretim yılında Pansiyon yönetmeliğine göre disiplin cezası alan öğrencimiz olmamıştır. Tüm öğrencilerimiz sorumluluk bilinciyle hareket edip, pansiyon kurallarına uymaktadır. Yatılı öğrencilerimiz arasında YKS sınavlarında, çeşitli sportif, kültürel ve bilimsel yarışmalarda il ve ülke genelinde dereceye giren öğrencilerimiz bulunmaktadır.

Pansiyon etkinlikleri ve yurdumun değerleri faaliyetleri kapsamında milli ve manevi günlerde pansiyonumuzda yatılı öğrencilerimiz ve nöbetçi öğretmenlerimiz tarafından etkinlikler düzenlenmektedir.



c)Uygulanan Projeler

Pansiyonumuzda Ortaöğretim Genel Müdürlüğümüz tarafından 2022 yılında (PİGEP) Pansiyonları İyileştirme ve Geliştirme Projesi uygulanmıştır. PİGEP projesi ile Ortaöğretim Genel Müdürlüğümüze bağlı pansiyonlarda barınan öğrencilerimizin akademik, sosyal ve kültürel gelişimini destekleyici yeni fiziksel alanlar oluşturma ve mevcut alanları belirli standartlar dahilinde iyileştirmesi amaçlanmaktadır. PİGEP projesi pansiyonumuzda uygulanarak Ekim 2022 yılında tamamlanmıştır.

6. BÖLÜM

PANSİYONUN SORUNLARI

Pansiyonumuzda genel olarak ciddi bir sorun bulunmamakla birlikte:

- 1- Öğrencilerimizin yıl boyu sportif faaliyetlerine imkan sağlayabilecek kapalı bir spor alanına ihtiyaç duyulması
- 2- Acil durumlarda ve ihtiyaç hallerinde kullanılmak üzere pansiyonumuza ait bir taşıtın olmaması

gibi sorunları bulunmaktadır.

Abdullah GÖKYURT
Pansiyondan Sorumlu
Müdür Yardımcısı

02.01.2023

Said Nuri ODABAŞOĞLU
Okul Müdürü